

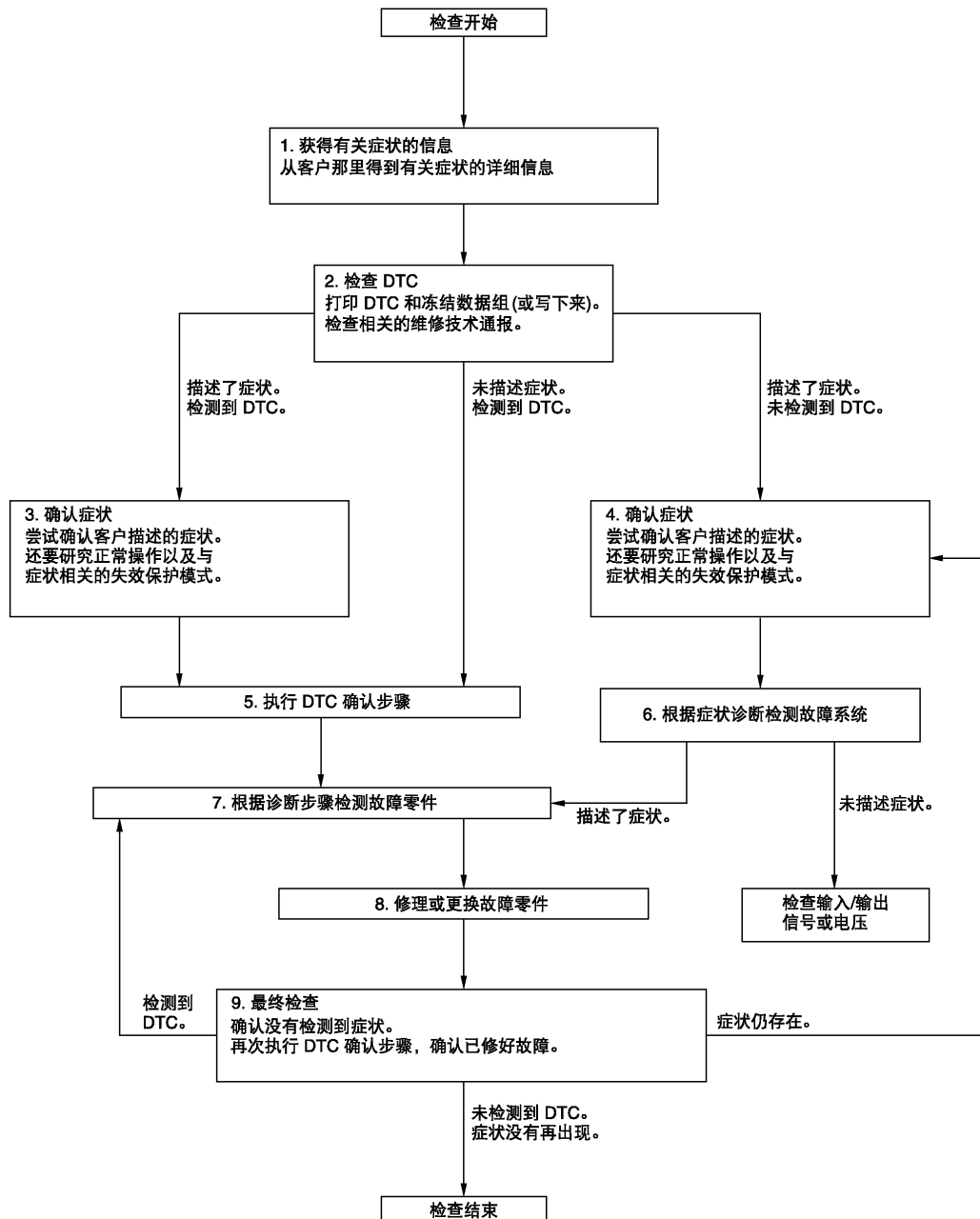
基本检查

诊断和维修工作流程

工作流程

总流程

INFOID:0000000012527681



< 基本检查 >

详细流程

1. 获取有关症状的信息

向客户询问与症状相关的详细信息 (事故 / 故障发生时的状态和环境)。

>> 转至 2。

2. 检查 DTC

1. 检查 BCM 和 IPDM E/R 的 DTC。
2. 如果显示 DTC，则执行以下步骤。
 - 记录 DTC 和冻结数据组 (用 CONSULT 打印。)
 - 清除 DTC。
 - 研究 DTC 检测到的故障原因与客户描述的症状之间的关系。
3. 查阅相关的维修记录，以获得更多的信息。

是否描述症状且是否检测到 DTC?

描述症状，并显示 DTC>>转至 3。

描述症状，但不显示 DTC>>转至 4。

未描述症状，并且仪器显示 DTC>>转至 5。

3. 确认症状

确认客户描述的症状。

在“数据监控”模式下，将 CONSULT 连接到车辆上，并检查实时诊断结果。

检测到症状时，确认症状和状况之间的关系。

>> 转至 5。

4. 确认症状

确认客户描述的症状。

在“数据监控”模式下，将 CONSULT 连接到车辆上，并检查实时诊断结果。

检测到症状时，确认症状和状况之间的关系。

>> 转至 6。

5. 执行 DTC 确认步骤

为显示的 DTC 执行 DTC 确认步骤，然后再次检查是否检测到 DTC。

在此过程中，CONSULT 要一直连在车辆上，并且要实时检查诊断结果。

如果检测到两个或两个以上 DTC，请参见 [BCS-61, "DTC 检查优先表"](#)，并确定故障诊断的先后顺序。

注：

如果维修手册上没有包括 DTC 确认步骤，则进行部件功能检查。尽管简化的检查步骤不能检测到 DTC，但它仍然是一种有效的代替方法。

如果“部件功能检查”的结果是“异常”，那么通过“DTC 确认步骤”得到的 DTC 的检测结果也将相同。

是否检测到 DTC?

是 >> 转至 7。

否 >> 请参见 [GI-43, "间歇性故障"](#)。

6. 根据症状诊断检测故障系统

根据步骤 4 中以确认的症状为基础的症状诊断来检测故障系统，并根据可能的原因和症状决定故障诊断顺序。

>> 转至 7。

7. 通过诊断步骤检测故障零件

按照系统的“诊断步骤”进行检测。

注：

讲述的诊断步骤基于开路检查。“诊断步骤”中的电路检查也要求对短路情况进行检查。

是否检测到故障零件?

< 基本检查 >

- 是 >> 转至 8。
- 否 >> 用 CONSULT 检查相关 BCM 端子的电压。

8. 修理或更换故障零件

1. 修理或更换故障零件。
2. 完成修理和更换工作后，重新连接在故障诊断过程中断开的零件或接头。
3. 检查 DTC。如果显示 DTC，请将其清除。

>> 转至 9。

9. 最终检查

在步骤 2 中检测到 DTC 时，再次执行“DTC 确认步骤”或“部件功能检查”，然后确认故障已被妥善维修。如果是客户描述的症状，请参见步骤 3 和步骤 4 中确认的症状，确认未检测到客户描述的症状。

症状是否再次出现？

- 是 (检测到 DTC) >> 转至 7。
- 是 (症状还在) >> 转至 6。
- 否 >> 检查结束

< 基本检查 >

暂时禁用点火蓄电池节电系统的步骤

说明

INFOID:0000000012527682

可暂时禁用点火蓄电池节电系统，而无需使用 CONSULT，以防其在进行故障诊断时起作用。请参见 [PCS-63." 工作步骤"](#)。

工作步骤

INFOID:0000000012527683

1. 在随身携带已注册的智能钥匙的情况下进入车辆。
2. 将点火开关置于 OFF 位置。
3. 如未踩下制动踏板，持续按住按钮式点火开关 10 秒钟。
4. 确保组合仪表中的蜂鸣器响起 2 秒钟。
5. 完成操作。

注：

当点火开关置于 ON 以外的任一位置时，点火蓄电池节点系统再次启用。

A

B

C

D

E

F

G

H

I

J

K

L

PCS

N

O

P